

HAMBRE DE SABER SABER DE HAMBRE

*Una iniciativa para luchar contra el hambre en Centroamérica
a través del Conocimiento y la Información*



Los Sistemas y Servicios de Extensión en América Central

- Punto de situación y análisis del papel del Estado
- Influencia en la Seguridad Alimentaria Nutricional

Este análisis es una primera aproximación basada en la experiencia de los Programas Especiales para la Seguridad Alimentaria (PESA) en la región y su relación con las instituciones públicas que prestan servicios de extensión. Conviene aclarar que, entre el amplio número de actores implicados en el campo de la extensión, el presente documento focaliza el análisis en el sector público y en especial en la atención dada a la agricultura familiar.¹

Resumen

La extensión rural y la asistencia técnica a los pequeños productores y productoras es un desafío permanente al que se enfrentan los países de América Central. Los últimos foros internacionales² lo confirman.

En la década de los noventa, los países centroamericanos eliminaron o redujeron de forma significativa los sistemas públicos de extensión. Existía la confianza de que una política de apoyo diferenciada y focalizada fundamentalmente en el mediano y gran productor impulsaría y desarrollaría una agricultura vinculada al mercado que de una forma indirecta desarrollaría el medio rural. Los Organismos no Gubernamentales (ONG) y proyectos específicos ad-hoc en las zonas más vulnerables, cubrirían a aquellas familias en situaciones de infra subsistencia y subsistencia. La subcontratación de los servicios llevaría a una paulatina prestación privada auto-sostenible.

Los resultados no han sido los esperados, en especial en los países del C4: El Salvador, Guatemala, Honduras y Nicaragua. Los pequeños productores y productoras en situación de fuerte vulnerabilidad han continuado creciendo. Hacia 1987 se estimaba en 1,4 millones el número de hogares productores de granos básicos³ en

1. Estudios e investigaciones regionales en esta materia apenas existen. Se ha consultado la Web de estas instituciones y realizado entrevistas a distintos actores y miembros de las instituciones relacionadas. También, se han revisado estudios realizados en algunos de los países y estudios de carácter mundial realizados por la FAO en la última década.

2. Entre ellos, la más reciente Conferencia Regional de la FAO celebrada en Abril de 2010 en Panamá, donde fue fijada la Extensión Agropecuaria como prioridad transversal para los próximos cuatro años a petición de los propios Gobiernos.

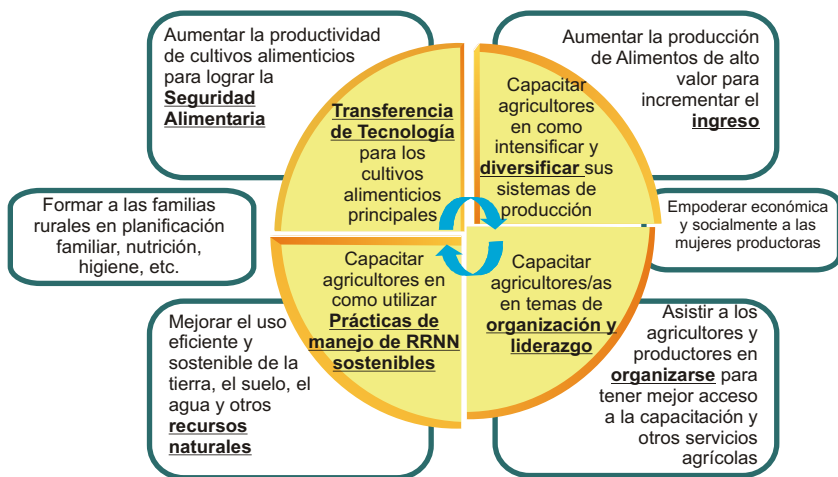
3. Aunque dentro de los granos básicos se incluye el maíz, el frijol, el sorgo y el arroz; más del 90% corresponden a maíz y frijol.

América Central. Recientes investigaciones muestran que en 2007 se superaron los dos millones de hogares⁴ y que dos tercios de los mismos se encontraban por debajo de la línea de la pobreza. La asistencia técnica que han recibido ha sido muy reducida y caracterizada por: i) descoordinación institucional; ii) cierta arbitrariedad en su focalización; iii) inadaptabilidad a la demanda; iv) priorización de la entrega de insumos en detrimento de una asistencia técnica real y de una formación progresiva del capital humano.

Los países centroamericanos se enfrentan por tanto a esta realidad con una institucionalidad frágil y mermada en las últimas décadas. De forma paulatina, están volviendo la mirada a la necesidad de retomar o mejorar los servicios de extensión, cada uno de ellos intenta encontrar soluciones adaptadas a sus realidades específicas y a su institucionalidad, rara vez con un enfoque sistémico. La construcción y consolidación de verdaderos sistemas de extensión nacionales con unos objetivos y rectoría definidos y unos medios apropiados se convierte en una necesidad prioritaria.

A lo largo de este informe se conceptualizará brevemente qué se entiende por *extensión* y *sistemas de extensión*, se analizarán los motivos básicos de la necesidad social de la extensión al día de hoy en la región, se hará un repaso de la situación de la extensión pública en los distintos países y se realizarán reflexiones sobre su papel, su influencia y su importancia para conseguir la Seguridad Alimentaria y Nutricional, el uso racional de los recursos naturales y el alivio de la pobreza.

Diagrama 1. Funciones principales de la Extensión Agrícola



Fuente: Adaptado de la presentación de Magdalena Blum, Oficina de Extensión Investigación e Intercambio de Conocimiento de la FAO (OEKR por sus siglas en inglés).

1. ¿Qué entender por extensión, sistemas de extensión y servicios de extensión?

Existen definiciones más acotadas y más amplias de la extensión agrícola y rural. En un sentido amplio, la FAO considera a la extensión como una *intervención general para promover el desarrollo rural asociándolo con otros sectores, y no sólo un servicio de transferencia de tecnología*; e incita a la *tendencia mundial de reforma de los sistemas nacionales de extensión para que satisfagan las nuevas demandas, entre otras: garantizar la seguridad alimentaria y reducir la pobreza rural*⁵.

Pero incluso restringiéndose al área agrícola las funciones de la extensión superan la mera transferencia tecnológica, como puede observarse en el diagrama 1.

A lo largo de este documento podrá entenderse por Sistema de Extensión⁶ a aquel conjunto organizado y relacionado de instituciones, profesionales, familias rurales y grupos de interés que interactúan para

4. Información extraída del estudio de FAO-RUTA "Pequeños Productores de Granos Básicos en América Central". 2010. http://www.pesacentroamerica.org/pesa_ca/pequenos_productores.php

5. Citas extraídas del Prefacio (pag ii) de Ester Zurberti (Jefa en 2003 del Servicio de Comunicación, Educación y Extensión de FAO-HQ) al documento "Agricultural extension, rural development and the food security challenge" FAO. 2003. <ftp://ftp.fao.org/docrep/fao/004/y2709e/y2709e.pdf>. En dicho trabajo en la pag 14 se analizan los puntos clave a considerar en los procesos de reforma de los sistemas de extensión.

6. Definición construida a partir de varias definiciones del término Extensión (Sistema Nacional de Extensión Agropecuaria Guatemala -SNEA- y FAO) y la definición de "sistema" como: conjunto de partes o elementos organizados y relacionados, que interactúan entre sí, para llegar a un mismo objetivo.

lograr un fortalecimiento de competencias y capacidades de éstas en las áreas productiva, alimentaria, económica y socio ambiental. Se utilizan frecuentemente para tal fin procesos de educación no formal que pueden combinar la transferencia de conocimiento e información, la experimentación y la asistencia técnica.

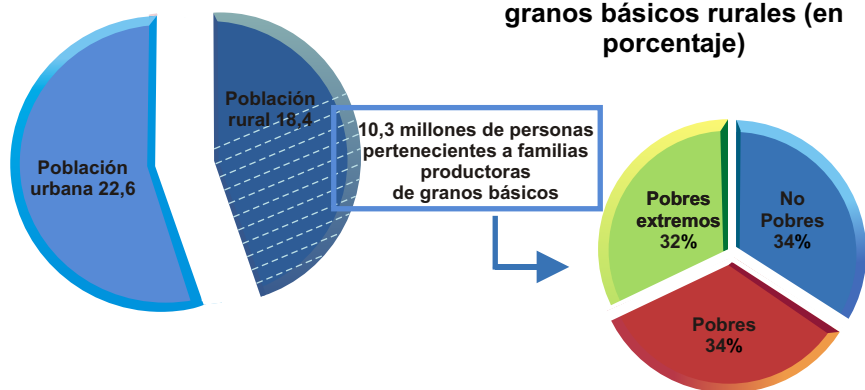
Un Servicio de Extensión será en cambio la actividad específica de extensión realizada u ofrecida por una determinada institución. Este Servicio puede encuadrarse en un Sistema Nacional o ser una actividad desligada del mismo.

Como la definición indica, un sistema debe ser organizado y relacionado adecuadamente para lograr sus fines, por lo tanto, una superposición de servicios de extensión no constituye un sistema, ya que difícilmente cumple sus objetivos y pierde mucha eficiencia.

2. ¿Para quién y por qué son necesarios los Sistemas y/o Servicios de Extensión en América Central?

América Central cuenta con más de dos millones de familias (más de 10 millones de individuos)⁷ que producen granos básicos y para los que su alimentación y desarrollo dependen parcial o totalmente de esta producción. Son en su gran mayoría pequeños, alcanzando una media de 1,4 hectáreas (ha) por familia, los cuales representan un 56% de la población rural centroamericana. Además, dos de cada tres se encuentra por debajo de la línea de la pobreza y uno de cada tres en situación de pobreza extrema e inseguridad alimentaria nutricional.

América Central: Población rural y condición de pequeños productores/as de granos básicos respecto al total de la población (en millones de personas)



Fuente: FAO/PESA-RUTA (2010)

En los últimos 20 años, los pequeños productores han aumentado en número (de 1,4 a 2 millones de hogares), han disminuido en área por familia (de 1,7 a 1,4 ha), no han incrementado significativamente su productividad y mantienen sus niveles de pobreza y vulnerabilidad poco alterados.

Bajo la gestión productiva de estos hogares, aunque no sean propietarios, se encuentran alrededor de tres millones de hectáreas agrícolas. Muchas de los cuales están ubicados en zonas montañosas de fuerte pendiente y de influencia directa en la recarga hídrica y en la erosión e inundación de las cuencas. Por ese motivo, el adecuado manejo agropecuario y forestal por parte de las familias tiene repercusiones ambientales y económicas de primera magnitud y se convierte en un asunto sumamente prioritario.

7. Todos los datos numéricos de este apartado han sido extraídos del estudio de FAO-RUTA "Pequeños Productores de Granos Básicos en América Central". 2010. http://www.pesacentroamerica.org/pesa_ca/pequenos_productores.php

La Extensión como herramienta básica para la adaptación y mitigación del cambio climático

“Las políticas relativas a la agricultura, la seguridad alimentaria nutricional y el cambio climático afectan a los pequeños sistemas productivos y la falta de coherencia puede impedir que se aprovechen sinergias... En el pasado los sistemas de extensión agrícola fueron un canal clave para difundir información y conocimientos a los agricultores, pero están en declive en muchos países en desarrollo. Herramientas como las Escuelas de Campo para Agricultores (ECA) ofrecen canales nada desdeñables para promover la transferencia de conocimientos y la adopción de técnicas agrícolas climáticamente inteligentes”.

FAO, noviembre 2010. “Agricultura Climáticamente Inteligente: Políticas, prácticas y financiación para la seguridad alimentaria, la adaptación y la mitigación”.

No debe perderse de vista tampoco que en las áreas rurales, los hogares encabezados por mujeres están aumentando (superando el 25% en algunos países como El Salvador⁸) a causa de la emigración masculina, los abandonos y el creciente número de madres solteras. Este hecho precisa de una atención especial y un giro en el enfoque de programas y políticas, los cuales se dirigían exclusivamente a la población masculina.

El nivel de educación formal de estos productores y productoras es extremadamente reducido. El promedio es de 3 años para toda la región centroamericana y tan sólo de 2,2 años si se elimina del cálculo a Costa Rica y Panamá. Esto, sumado a los altos niveles de desnutrición crónica que padecen, lastra su desempeño productivo y su competitividad.

En términos generales se trata de una población que tiene un difícil acceso a los servicios públicos y que en las últimas décadas ha quedado desvinculada de las decisiones políticas estratégicas nacionales; como es el caso de los tratados de libre comercio⁹. Sin una presencia territorial activa de los entes centrales del Estado (por ejemplo, “oficinas de extensión a nivel municipal”) se corre el riesgo de desconocer su realidad específica por parte de autoridades, instituciones y tomadores de decisión, y de realizar políticas descontextualizadas y planificadas de arriba hacia abajo.

Parece lógico que este importante segmento de la población, por motivos sociales, ambientales y productivos, demande una atención prioritaria y un acompañamiento en su contexto territorial.

La extensión rural, concebida como proceso de educación no formal, busca el mejor conocimiento del medio productivo, social y comercial fortaleciendo competencias y capacidades de las familias productoras, es una valiosa herramienta de los entes públicos para enfrentar la problemática actual. Trabajada como sistema y vinculando a los diferentes actores, contribuye simultáneamente en las áreas educativa, ambiental, económica¹⁰ y alimentaria.

Varios estudios publicados por el IFPRI¹¹ apuntan que las inversiones públicas en extensión e investigación agrícola tienen tasas de retorno bastante superiores a las rentas bancarias¹²; lo que indicaría que también en términos económicos directos, no sólo socio-ambientales, estas inversiones tienen gran potencial de rentabilidad¹³.

8. Programas PESA de Centroamérica. Marco Estratégico Regional 2008-2015. Pág. 24.

9. El más paradigmático y con mayor influencia en el sector es el Tratado de Libre Comercio con Estados Unidos DR-CAFTA (*Dominican Republic-Central America Free Trade Agreement - DR-CAFTA* - por sus siglas en inglés). El tratado no incluye a Panamá ni a Belice.

10. La promoción de sistemas agroforestales es una de las líneas de trabajo más prometedoras en este ámbito.

11. IFPRI: International Food Policy Research Institute

12. Concretamente en el caso de Colombia, años 90, una tasa de retorno del 21% para la extensión, siendo la bancaria del 12%. Ver página 303 de: Pardey, P., Alston, J. and R. Piggott (eds.) 2006. *Agriculture R&D in the Developing World: Too Little Too Late?* IFPRI: Washington DC. <http://www.ifpri.org/sites/default/files/publications/oc51.pdf>

13. Una publicación muy completa al respecto donde se apunta a unas tasas de rendimiento entre el 40-60% es: Alston, J., Chang-Kang, C. Marra, M., Pardey, P. and T. Watt 2000. *A Meta-Analysis of Rates of Return to Agricultural R&D*. IFPRI Research Report 113. <http://www.ifpri.org/sites/default/files/publications/rr113.pdf>

En las últimas décadas, se ha avanzado mucho en otras modalidades de extensión y en la parte pedagógica que viene sustituyendo al extensionismo agrícola tradicional (de carácter lineal, que despreciaba los conocimientos no científicos o locales, que no se orientaba a la demanda de productores y mercados y que poseía un enfoque paternalista y una atención al productor individual)¹⁴.

Las ONG y proyectos específicos de un fin de actores, también los públicos, han ido tomando paulatinamente estas nuevas modalidades de extensión. Sin embargo, su aplicación ha sido atomizada con una baja cobertura y en ocasiones con mensajes contradictorios.

Una de las tendencias y de los desafíos principales es, por tanto, recuperar el liderazgo público de los servicios de extensión e institucionalizarlos bajo un enfoque sistémico. El recuperar la presencia de lo público en el territorio y articular convenientemente lo privado y lo público, lo nacional y lo internacional, lo comunitario y lo municipal es de vital importancia para lograr el desarrollo rural y agropecuario¹⁵. Un marco regulatorio definido y políticas orientadoras, clarificadoras y articuladoras son pasos necesarios para un avance firme en esta dirección.

3. Punto de situación de los sistemas/servicios de extensión en Centroamérica

A continuación se presenta un análisis de la situación actual de los servicios públicos de extensión en los países de la región. ¿De dónde se parte exactamente?.

a. Evolución histórica

A lo largo del siglo XX los países centroamericanos fueron construyendo sistemas de atención pública a los productores agrícolas, en general, asistencialistas y más basados en la oferta que en la demanda. Las presiones para reducir el peso del Estado y mejorar las cuentas públicas sin incrementar la carga fiscal, combinado con una incertidumbre sobre la eficacia e impacto de los servicios de extensión, hicieron que en los años 90 muchos de estos servicios e instituciones del Estado se eliminaran o redujeran drásticamente. Se pasó paulatinamente de una política basada en la “sustitución de importaciones” en los años 60 y 70, que promovía la producción interna de productos alimentarios, a una apuesta por la integración en los mercados internacionales, una liberalización del comercio, una consecuente desprotección del pequeño productor nacional y una subcontratación de los servicios de extensión utilizando modelos que habían funcionado en contextos muy diferentes como el Chileno. En algunos casos, como en Honduras y Guatemala, desapareció la presencia de un servicio de extensión rural público con presencia en el nivel municipal. Otros países como Costa Rica, Panamá, El Salvador y Nicaragua mantuvieron la presencia de los Ministerios de Agricultura a nivel territorial (con oficinas en buena parte de los municipios) aunque se redujo el número de personas contratadas y el presupuesto asignado. Panamá y en especial Costa Rica fueron capaces de generar empleos en otros



14. José Arce. Capítulo 5 “La Extensión Agropecuaria: un factor crítico para el desarrollo sostenido” de la publicación “Intensificación de la ganadería en Centroamérica”. 2002. FAO. Departamento de Agricultura.

15. Diagnósticos participativos llevados a cabo en El Salvador por el Programa PESA destacan que uno de los principales problemas expresados por las familias rurales es la escasa asistencia técnica en aspectos agropecuarios que reciben.

“Los cambios en los sistemas de extensión en los diferentes países de Centroamérica producidos en la última década no han contribuido a fortalecer estos servicios. Con su privatización los servicios no han sido ni más eficientes ni más económicos”.

PESA Honduras.

sectores para cubrir la emigración rural y paralelamente han ido creando las condiciones para diversificar su producción agropecuaria y dirigirla a productos de un mayor valor comercial; incluyendo los servicios rurales no agrícolas como el turismo rural y el ecoturismo.

b. Marco legal, entes responsables y programas vinculados

En todos los países existen entes institucionales con cierto mandato para la prestación de los servicios de extensión, como puede verse en la tabla 1. Muchos de ellos son entidades autónomas, con capacidad de implementación directa y gestionan programas propios, cofinanciados o ejecutados conjuntamente. Puede indicarse que ese mandato no suele estar lo suficientemente claro en sus decretos de constitución, y en pocas ocasiones tiene la capacidad para determinar unas políticas de ámbito nacional a las que se sumen plenamente entes privados, organismos de la cooperación internacional e incluso instituciones hermanas dentro de los propios ministerios de agricultura o de otros sectores del ejecutivo. Es decir, no existe un marco legal claro en los países de la región que regule el alcance institucional y los objetivos de la Extensión. Las políticas sectoriales que se han ido formulando (políticas de desarrollo rural, de innovación tecnológica, etc.) tampoco poseen un enfoque sistémico en lo relativo a la Extensión, son confusas y en ocasiones contradictorias sobre el papel público, los objetivos, la asignación de recursos y la población meta.

Tabla 1. Institucionalidad Nacional Pública en el área de Extensión

Descripción	Guatemala	El Salvador	Honduras	Nicaragua	Costa Rica	Panamá
Institución Responsable	Ministerio de Agricultura Ganadería y Alimentación (MAGA)	Centro Nacional de Tecnología Agropecuaria y Forestal (CENTA)	Dirección de Ciencia y Tecnología Agropecuaria (DICTA)	Instituto Nicaragüense de Tecnología Agropecuaria (INTA)	Ministerio de Agricultura Ganadería (MAG)	Ministerio de Desarrollo Agropecuario (MIDA)
Carácter	Institución rectora	Institución autónoma	Instancia desconcentrada, adscrita a la Secretaría de Agricultura y Ganadería (SAG)	Institución autónoma	Institución rectora	Institución rectora
Organización Interna	Dirección de Coordinación Regional y Extensión Rural. Subdirección de Extensión Rural	Cuenta con una Gerencia de Transferencia Tecnológica	Cuenta con una subdirección de Transferencia de Tecnología	No existe una dirección específica. El INTA cuenta con tres subprogramas temáticos de Extensión y Asistencia Técnica	Dirección Superior de Operaciones Regionales y Extensión Agropecuaria dependiente del MAG	La Unidad Coordinadora de Capacitación y Extensión Agropecuaria depende de la Secretaría Técnica en el MIDA. El Instituto de Investigación Agropecuaria de Panamá (IDIAP) se centra en investigación
Año de Creación	2010	1972 Nueva ley y reforma en 1992	1996	1993	1948 (STICA)	2005
Normativa que ampara	No dispone	Ley de creación del CENTA, No 482	Decreto Ejecutivo PCM-008-07, creación de DICTA y otras Direcciones	Decreto No. 22-93, aprobado el 26 de marzo de 1993	Ley 7064 - FODEA	Decreto de Gabinete 2005/364

Fuente: Elaboración Propia

Lo anterior evidencia que en la región existe una gran debilidad en la vinculación de programas promovidos por el abanico de instituciones que trabajan en el área de Extensión. Habitualmente tiende a denominarse Sistema de Extensión a los programas específicos realizados por las instituciones rectoras.



Otro riesgo importante y bastante generalizado es el lanzamiento de programas públicos de Extensión,¹⁶ normalmente presidenciales, fuera de los organismos de tutela. El problema básico que se genera es la no institucionalización de los mismos, su provisionalidad, el riesgo de politización y el debilitamiento de los organismos de tutela. Ante ello, se recomienda apostar por fortalecer (a nivel de contratación de personal y a nivel presupuestario) las instituciones responsables en materia de extensión (normalmente bajo la órbita de los ministerios de agricultura o entidades semiautónomas a los mismos).

Una buena parte de los programas que se asocian a la articulación territorial de los Sistemas de Extensión (y los que cuentan con mayores presupuestos) son aquellos dedicados a la entrega o subvención de insumos agrícolas. Estos no son programas propiamente de extensión, aunque en ocasiones intenten acompañar las entregas con una mínima asistencia técnica. Programas como Hambre Cero de Nicaragua y el Programa de entrega de Paquetes Agrícolas de El Salvador descansan sobre los hombros del personal técnico de extensión.¹⁷ Este hecho limita, por un lado, su trabajo original como extensionistas, pero por el otro evita que estos programas estén desarticulados, se implementen parcialmente, pierdan eficacia y se vuelvan crónicos.

c. Repensando los servicios de extensión

Las crisis recurrentes de los precios de los alimentos (2008 y 2010), los acuerdos regionales, latinoamericanos y mundiales respecto a la importancia de la agricultura y los niveles enquistados de pobreza rural son factores que están influyendo para que en la actualidad los países de la región estén repensando su atención al pequeño productor y a las comunidades rurales.

Tal como muestran las tablas 1 y 2, en el caso de Guatemala esto ha llevado, tras más de una década sin presencia municipal, a la creación e institucionalización en 2010 del nuevo Sistema Nacional de Extensión Agropecuaria (SNEA). Panamá, a partir de una estructura previa, está haciendo el lanzamiento del Sistema Integrado de Extensión e Innovación Agropecuaria (SIDEA). Nicaragua y El Salvador mantienen su institucionalidad y su presencia territorial a través del Instituto Nicaragüense de Tecnología Agropecuaria (INTA) y el Centro Nacional de Tecnología Agraria y Forestal (CENTA), respectivamente; en el caso de Nicaragua con importantes innovaciones en la prestación de los servicios de extensión por parte del INTA, entre ellos la incorporación de la “promotoría rural”. Honduras, tras años de apuesta por una atención subcontratada a proveedores privados a través de la Dirección Nacional de Ciencia y Tecnología Agrícola (DICTA), comienza a considerar un cambio de enfoque. Es relevante que Honduras, el país que no ha contado con un servicio público de extensión en las últimas décadas, sea el que posea las cifras más dramáticas de pobreza extrema entre sus pequeños productores (superior al 60%)¹⁸, doblando al resto de países.

16. Este aprendizaje se ha dado en Guatemala con el Programa PRORURAL, con un fuerte componente de Extensión, desde sus orígenes ha dependido directamente de la Presidencia. En estos momentos se encuentra en proceso de transición para situarse dentro del MAGA.

17. De personal del INTA y del CENTA respectivamente.

18. Ver en estudio de 2010 de FAO-RUTA: “Pequeños Productores de Granos Básicos en América Central”

d. Presupuesto y financiadores

No existe una claridad presupuestaria de lo invertido en cada país en este sector; ni por los entes públicos, ni mucho menos por el resto. Todo ello dificulta la gestión, la armonización, el análisis y la planificación de una política pública al respecto. A ello se suma que los presupuestos orgánicos de las instituciones públicas responsables de la extensión son muy reducidos y/o condicionados. Esto impide construir un programa propio y estable de liderazgo estatal y crea una peligrosa dependencia de programas externos con tiempos propios y enfoques dispares.

Los datos presupuestarios que han conseguido extraerse en este estudio no son completos y puede sólo realizarse un análisis aproximativo. El hecho de existir instituciones y programas que sólo parcialmente se dedican a la Extensión complica el cálculo. Una enseñanza evidente a la que puede llegarse es que tan desintegradas acciones de extensión resultan muy difíciles de cuantificar, valorar, comparar y planificar. Un Sistema de Extensión tendría mucho que decir respecto a ello, no sólo en la ejecución directa, sino en la ordenación de actores, planificación y solicitudes de financiamiento (cara a lo interno del Gobierno y de instituciones de Cooperación).

Por ejemplo, en Guatemala el nuevo presupuesto del SNEA para 2010 (implantación de 90 agencias) es de aproximadamente 3,3 millones de dólares; y el de 2011 de 10 millones de dólares llegando a 150 agencias que cubrirían casi la mitad de los municipios del país. El INTA en Nicaragua, que no sólo realiza labores de extensión, tiene previsto un presupuesto de alrededor de 9 millones de dólares anuales para los próximos años¹⁹. Sería muy conveniente que cada país pudiera presupuestar cantidades de la magnitud suficiente²⁰ para articular, liderar y sentar las bases territoriales de un sistema de extensión de cobertura nacional con visos de sostenibilidad. Si consideramos los programas de reparto de insumos, las cifras actuales se engrosan, alcanzando rangos de 10-50 millones de dólares/año²¹ en la mayor parte de los países.



Respecto a los **financiadores** existe también una gran variabilidad entre países y periodos. Destacan los presupuestos de la nación, a través de los Ministerios de Agricultura (sobre todo en los programas de insumos) y de sus entes autónomos. Para la extensión y asistencia técnica han existido otros aliados estratégicos como el FIDA, AECID, JICA que se han convertido en importantes financiadores. La cooperación canadiense en Honduras también pretende tener un papel protagonista. Los compromisos de L'Aquila²² y de las últimas cumbres mundiales, donde se ha vuelto a priorizar la necesidad de invertir en el medio rural para conseguir un desarrollo sostenible, garantizar la seguridad

19. Datos extraídos del Plan Sectorial "Prorural Incluyente 2010-2014" realizado por el MAGFOR en julio 2009 y en el que se estima los presupuestos de las distintas instituciones que componen el Sector Público Agropecuario Rural (SPAR).

<http://www.magfor.gob.ni/proruraldocs/VIIIMision/DocumentosBase/PRORURAL%20INCLUYENTE%2030-07-2009.pdf>

20. Cada país en función de la población objetivo, los niveles salariales y lo ambicioso de la política.

21. Honduras: El Programa "Bono Solidario" cuenta con un presupuesto anual de cerca de 10 millones de dólares. El Salvador: Se cuenta con 36 millones de dólares para los Programas "Paquetes agrícolas", "frutales" y para la estructura y funcionamiento institucional del CENTA. Guatemala: Prorural ha contado con un presupuesto anual de 37,5 millones de dólares. El Programa de Fertilizantes contaba en 2010 con un presupuesto de 20 millones de dólares.

22. En la cumbre del G8 celebrada en julio de 2009 en la ciudad italiana de L'Aquila se realizaron los compromisos que pueden consultarse en:

http://portal3.sre.gob.mx/groupfive/images/stories/laquila/Seguridad_Alimentaria_Decl.pdf

Textualmente indica que "la seguridad alimentaria, la nutrición y la agricultura sostenible deben permanecer como un asunto prioritario en la agenda política, que debe ser atendido mediante un enfoque transversal e incluyente, involucrando a todos los actores relevantes, tanto a nivel global, como regional y nacional".

alimentaria y erradicar la pobreza, debería ser una buena oportunidad para reconducir financiamiento interno y externo hacia este sector de una forma alineada.

No puede ni debe olvidarse la muy reducida carga fiscal que existe en la región²³ y que dificulta el refuerzo institucional y las inversiones públicas y sostenibles.

En términos porcentuales la asignación de los últimos años del presupuesto público al sector agropecuario ha sido inferior al 2% del PIB en el conjunto del continente, una clarísima subinversión si se considera la “importancia” que gobiernos y foros internacionales otorgan a la agricultura y a la vida rural.

E. Extensionistas

No es sencillo calcular el número de Técnicos de Extensión con los que se cuenta en la actualidad en las instituciones públicas centrales. El rango en los países con servicios públicos de extensión varía entre los 200 y los 500 técnicos. Es destacable que países como Panamá y Costa Rica, que cuentan con una menor población y un menor porcentaje de agricultores, cuenten en números absolutos con más técnicos públicos²⁴: Costa Rica (cerca de 500), Panamá (400), Guatemala (270, proyecciones de 450 para 2011), El Salvador (200)²⁵, Nicaragua (150), Honduras (Estructura del DIPTA 16 + 130 para reparto de insumos).

Tabla 2. Agencias de Extensión y Extensionistas Públicos

Descripción	Guatemala	El Salvador	Honduras	Nicaragua	Costa Rica	Panamá
Capacidad instalada. Extensionistas/Promotores	270 ext (>1/3 mujeres) Proyectados 2011: 450	35 jefes de agencia y 187 ext (CENTA)	130 ext interinos Programas (DICTA)	140 ext INTA. 2 500 promotores (sin salario)	482 ext (MAG) 29 mujeres	400 ext (MIDA)
No de agencias u oficinas de extensión instaladas	2010: 90 agencias Proyectada 2011: 200 agencias	35 agencias	10 oficinas regionales	30 (dan servicio a 129 municipios)	8 oficinas regionales 86 servicios agropecuarios	84 agencias

Fuente: Elaboración propia

Considerando únicamente las familias productoras de granos básicos (2 millones) y el número de extensionistas públicos en la región (cercana a 1.500) la tasa de atención resultante es de 1 extensionista por 1.333 familias.²⁶

No se cuenta con datos reales del número de extensionistas que trabajan para ONG y otras organizaciones de carácter privado o internacional. Sin duda representan un número importante, muy probablemente por encima del personal público.

A nivel salarial existe una importante diferenciación en función del país y la formación académica del personal entre los extensionistas públicos. No siempre se valoran las aptitudes como extensionista a la

23. Los ingresos tributarios de los gobiernos centrales en 2008 eran los siguientes: Guatemala 11,6%, El Salvador 14,6%, Honduras 15,9%, Nicaragua 21,7%, Costa Rica 23,1%, Panamá 16,5%. Datos extraídos del Informe de la CEPAL, 2010, “La hora de la igualdad: brechas por cerrar, caminos por abrir” en su capítulo VII, página 248. http://www.eclac.org/publicaciones/xml/0/39710/100604_2010-114-SES.33-3_La_hora_de_la_igualdad_doc_completo.pdf Cabe señalar que el promedio de América Latina para 2008 era del 18,7%. En países como Guatemala se ha producido una regresión en los dos últimos años encontrándose en la actualidad incluso por debajo del 10%.

24. Los datos son aproximados y dinámicos. Fueron transmitidos en entrevistas con miembros de estas instituciones durante el segundo semestre de 2010.

25. Recientemente contratados por el Programa Nacional de Extensión Agrícola; no se contabilizan los Extensionistas de Prorural.

26. Hay que indicar que especialmente en Panamá y Costa Rica muchos de los extensionistas públicos contabilizados, cerca de la mitad, no trabajan con familias productoras de granos básicos; con lo cual ratio extensionista productor regional sería aún menor.

hora de la contratación. La escala de salarios entre países está relacionada con el nivel salarial en el país y la situación económica del mismo. El salario de un costarricense puede triplicar al de un nicaragüense para un puesto equivalente.

A nivel de formación suelen existir tres grados entre los funcionarios: bachilleres, técnicos (con tres años en la Universidad) e ingenieros. El porcentaje de los mismos varía entre los países. Preponderantemente los extensionistas a nivel municipal han sido bachilleres y técnicos, pero esa tendencia va cambiando. Cada vez existen más técnicos e ingenieros, ya no sólo en los puestos de dirección.

Generalmente pertenecen al área agropecuaria, lo que resulta una limitante para el análisis de procesos complejos y enfoques multidisciplinares. Nicaragua está siendo innovador con la introducción de perfiles muy diferenciados que incluyen el campo de las ciencias sociales. El SNEA Guatemalteco también está creando equipos municipales con perfiles y sensibilidades diversas más allá de la agronomía.²⁷

Como estrategia para ampliar la cobertura se está utilizando en ocasiones la figura del promotor comunitario. La política de incentivos y de formación de los mismos es diversa. En Nicaragua se cuenta con cerca de 2.500 ya formados y unos 3.500 en periodo de formación. No perciben un salario público sino algunos incentivos productivos y el aprendizaje propiamente dicho. En Guatemala se está iniciando la contratación de alrededor de 10 promotores comunitarios en aquellos municipios donde se está implantando el SNEA. Se iniciará con 370 que esperan aumentarse a 1.600 en el próximo año. En El Salvador el CENTA empieza a utilizar las “familias irradiadoras” y en Honduras, fundamentalmente el PESA, las “fincas escuelas”, ambos casos una especie de promotoría familiar voluntaria - incentivada.

f. Cobertura y modalidades de trabajo

A nivel institucional en países como Nicaragua²⁸ y Guatemala, la Extensión está asumiendo como prioridad la focalización de la atención a las poblaciones/sectores más vulnerables a la inseguridad alimentaria nutricional. Tomando una visión multisectorial y multidisciplinar en la ejecución y en las alianzas, se está aplicando ya en el terreno generando algunos resultados, pero aún con bajos niveles de cobertura en términos nacionales. En Honduras, el discurso está llegando a las esferas ministeriales y en la co-ejecución de algunos programas como el PESA con la Dirección Nacional de Desarrollo Rural Sostenible -DINADERS/FAO²⁹. En El Salvador, también hay algunos pilotajes en zonas de trabajo con el Centro Nacional de Tecnología y Desarrollo Agropecuario -CENTA- y la FAO.



Costa Rica y Panamá, con otra realidad rural, han apostado por enfoques de agrocadenas ligados directamente a la comercialización.

Si se excluye la entrega de insumos sin una asistencia técnica propiamente dicha y continuada, la cobertura de los servicios de extensión públicos se redujo en las últimas décadas. Por ejemplo, según informes recientes del Instituto Nicaragüense de Tecnología Agropecuaria (INTA), “los sistemas tradicionales de extensión rural en Nicaragua han tenido cobertura limitada, baja asimilación y una aplicación de la transferencia tecnológica que sólo

27. Las figuras del Extensionista de Hogar y del Promotor Juvenil en las Agencias Municipales de Extensión tienen generalmente un perfil de ciencias sociales.

28. El INTA de Nicaragua ya ha elaborado su Estrategia Interna de SAN.

29. El Instituto Hondureño del Café (IHCAFE) tiene su propio servicio de Extensión para atender específicamente las zonas cafetaleras de Honduras.

beneficia al 13 por ciento de los productores³⁰. En el resto de países del C4 la situación es similar o incluso más acentuada.

El número de metodologías específicas para la formación y asistencia técnica de los productores es amplio, aunque el abanico conceptual es más reducido, ya que varias comparten los postulados fundamentales. Con los pequeños productores y productoras las herramientas metodológicas más promovidas, aunque utilizadas a pequeña escala, van alineadas a la pedagógica de Paulo Freire “Aprender Haciendo”, por ejemplo: Campesino a Campesino, Patio-Hogar, Escuelas de Campo (ECA), Familias Demostradoras y Fincas Escuelas.

Estos enfoques, introducidos originalmente por ONG y Organismos Internacionales, han ido encontrando espacio en los programas gubernamentales que van asumiéndolos como propios.

Un ejemplo de ello ha sido el Programa Especial para la Seguridad Alimentaria (PESA) en Centroamérica que durante la última década ha profundizado e implantado herramientas y metodologías de atención a las familias de pequeños productores y productoras en situación de vulnerabilidad alimentaria articuladamente con las instituciones gubernamentales de referencia. En la Tabla 3 se muestran las principales.

Tabla 3. Algunas herramientas metodológicas utilizadas y difundidas por los programas PESA para transferencia y generación de conocimientos.

Herramienta Metodológica	Breve descripción
Escuela de Campo -ECA- Nicaragua, El Salvador Honduras	Es una metodología participativa que pone a disposición de productores y productoras un abanico de conocimientos e información para que desarrollen sus capacidades y habilidades para la toma de decisiones y a través de la cual se fortalecen las capacidades técnicas y metodológicas, se transfieren tecnologías y se lleva a cabo experimentación participativa. La ECA contribuye a aplicar soluciones a problemas sentidos por los productores/as en un determinado rubro; fomenta la autoestima y la toma de decisiones. Permite tratar temas transversales (mercado, nutrición en el hogar, relaciones de género...), incluir diferentes instituciones y fomentar la transferencia generacional de conocimientos con población joven. Una ECA suele estar compuesta por grupos de 25 a 35 productores/as. Ver documentos: http://www.fao.org/tc/tca/esp/pdf/findelhambre/pdf/12%20ANGULO.pdf http://www.pesacentroamerica.org/pesa_honduras/noticias2.htm http://www.pesacentroamerica.org/biblioteca/manua_ECAs.pdf
Promotoría Rural Guatemala Nicaragua	Es una estrategia de atención que busca el incremento de la cobertura en la asistencia técnica. Suele utilizar herramientas de extensión participativas buscando fortalecer las capacidades locales y el capital social. http://www.pesacentroamerica.org/biblioteca/guia_patio_hogar.pdf

30.Cita extraída del Boletín del IICA: <http://www.iica.int/ni/boletines/Boletin350.html> (Octubre 2010)

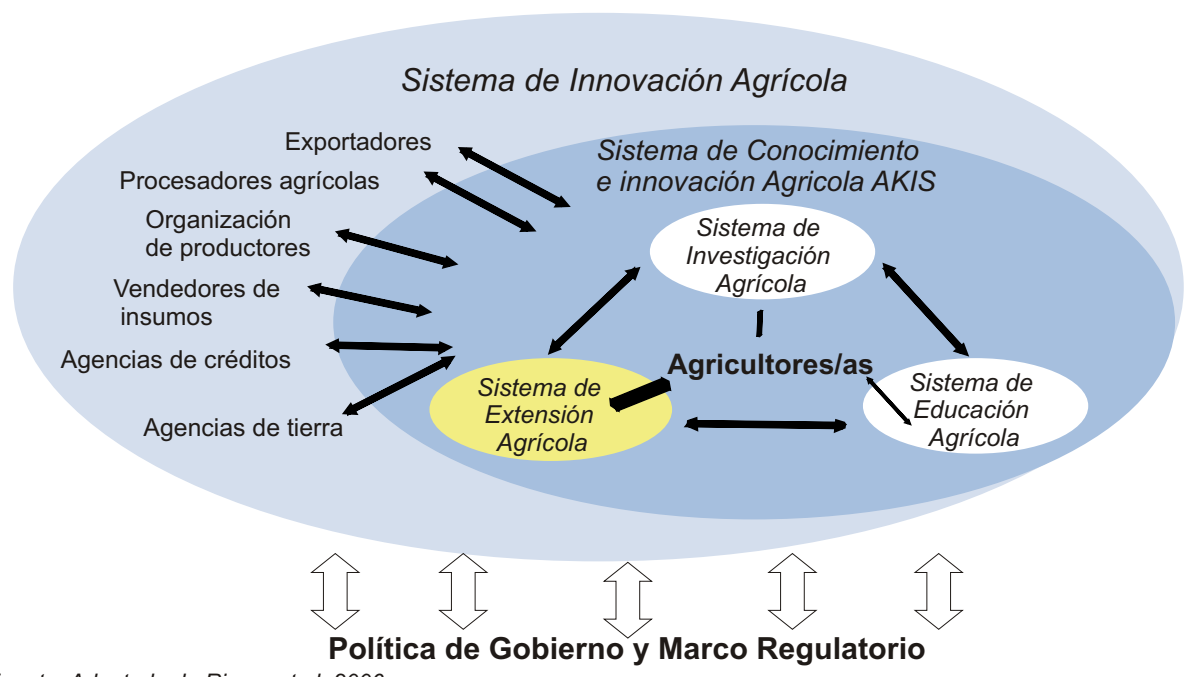
Herramienta Metodológica	Breve descripción
Centros de Enseñanza Aprendizaje -CEA- Guatemala	Como herramienta para el desarrollo de los Sistemas Milpa y Patio Hogar, se implementan los CEA que son espacios físicos demostrativos, en la parcela de un productor o productora, que se habilitan para transferir conocimientos de productores a productores, aplicando el enfoque de aprender-haciendo. Los CEA se ubican con aquellas familias que han demostrado que sus prácticas generan resultados sobresalientes de un grupo y actúan como promotores. Ver documentos: http://www.pesacentroamerica.org/biblioteca/guia_%20milpa.pdf
Familia Demostradora e Irradiada El Salvador	La metodología se fundamenta en que cada extensionista se apoya en el liderazgo de Familias Demostradoras (FD), contando el extensionista para ello, con un número de FD según la cantidad de usuarios atendidos. Bajo este concepto, la pareja de un hogar (hombre y mujer) demuestra tecnologías, tanto en la parcela como en el hogar. Cada Familia Demostradora apoya al (la) técnico(a) extensionista en el proceso de comunicación y demostración de tecnologías y la difunde a familias que viven en los alrededores de su parcela, las que se denominan Familias Irradiadas (FI). Este proceso, facilita la transferencia de tecnología de forma horizontal, entre las familias de la microcuenca. En término medio suelen ser 12 familias demostradoras por extensionista, cada una de ellas con aproximadamente 12 familias irradiadas. En su proceso de desarrollo, la metodología de FD se auxilia de otras metodologías como son las Escuelas de Campo y el desarrollo de la Finca-Hogar Modelo. Ver documentos: http://www.pesacentroamerica.org/doc/Familia%20Demostradora%20HD.pdf http://www.centa.gob.sv/uploads/documentos/Estudio%20de%20caso%20Familia%20Demostradora.pdf
Fincas Escuelas Honduras	Productores y productoras involucrados en la implementación de diferentes buenas prácticas convierten sus parcelas en fincas-escuelas, a través de las cuales se difunden los conocimientos, intercambios; se realizan reuniones y visitas para conocer el proceso de implementación de la buena práctica, regularmente agropecuaria, y los resultados obtenidos. http://www.pesacentroamerica.org/biblioteca/doc-hon-feb/Quesungual.pdf

Pese a estos esfuerzos, la formación en metodologías de extensión es desigual por parte de los extensionistas, todavía predomina una mentalidad productivista y muy agronómica. Pero aún en los casos de existir formación en metodologías participativas de extensión y enfoques multidisciplinares no hay oportunidad de aplicarlos por las tareas de supervisión y de entrega de insumos de las que tienen que responsabilizarse.

Una limitante para la aplicación de estos enfoques es la uniformidad formativa tradicional (rama agropecuaria) de la gran mayoría de los miembros de los equipos de Extensión. Pero como se indicó previamente, se van dando pasos interesantes con la introducción de otros equipos técnicos con perfiles del campo de las ciencias sociales. No se cuenta con datos exactos, pero el número de profesionales femeninos es todavía minoritario (menor al 30 por ciento).

g. Relación de la Extensión con los sistemas de educación e investigación

Debe recordarse que extensión es parte de un sistema de innovación y conocimiento donde participan muchos actores. A continuación se muestra una representación del mismo que utiliza la FAO para su mejor comprensión.



Fuente: Adaptado de Rivera et al. 2006

Aunque ese sistema más amplio no es el motivo de este estudio, es pertinente considerar y visualizar la participación e influencia de otros actores con el Sistema de Extensión y la necesidad de una Política de Gobierno y un Marco Regulatorio. A continuación, se trata de forma breve el vínculo entre el Sistema de Extensión y los Sistemas de Investigación y Educación en la región.



Relación Extensión-Investigación:

En los países centroamericanos, en líneas generales, existe una gran dificultad a la hora de conseguir una complementariedad real entre las dos actividades. Si bien, la Extensión Pública está siendo inducida a virar para ocuparse preferencialmente del pequeño productor y la agricultura familiar, la Investigación no acaba de conseguir realizar un trabajo totalmente adaptado a ellos. Los problemas de los pequeños productores rara vez son exclusivamente agronómicos y de productividad. La investigación, por tanto, debería considerar e integrar desde el inicio cuestiones sociológicas y de mercado; y estar muy al tanto de las problemáticas reales aparecidas.

En algunos países como Nicaragua y El Salvador los principales servicios de Extensión e Investigación Agropecuaria se encuentran dentro de la misma institución (INTA y CENTA). Ello no garantiza el éxito ni elimina los desafíos, pero facilita la comunicación.

Extensión-Educación:

La existencia de la extensión en los currículos educativos es bastante desigual y carece de mucha presencia en los ámbitos formales. A nivel universitario suele haber alguna materia específica en los últimos cursos, pero con un carácter poco práctico y sólo en los estudios agronómicos.³¹ Eventualmente,

31. En el caso de Honduras, también en las carreras forestales los pensum incluyen "Extensión Forestal".

existen algunos postgrados generalmente intermitentes. También, se han realizado de manera desigual cursos de formación más metodológicos ligados a programas y promovidos por organizaciones Internacionales y ONG.

Parece evidente la necesidad en los países centroamericanos de fortalecer el descuidado vínculo entre educación y extensión, creando itinerarios formativos (formales e informales) que permitan incrementar las capacidades humanas y por ende la calidad y eficacia de la extensión.

Institutos Técnicos Comunitarios (ITC)

El ITC es una dependencia del Ministerio de Educación Hondureño, en donde los jóvenes que ingresan se forman en Ciclo Básico Técnico, Ciclo Común impulsor en Bienestar Rural, Bachillerato en Ciencias Agropecuarias y Bachillerato Practico en Bienestar Rural, concediendo el grado de Bachilleres en sus diferentes modalidades.

Estos Institutos están contribuyendo a formar agricultores profesionales en respuesta a la problemática de los sistemas de producción del arco seco de Honduras, y para ello se han integrado en los planes de estudios asignaturas que den respuesta a la problemática de la región, como manejo de recursos naturales, ganadería extensiva, manejo de agua, desarrollo de tecnologías para zonas de ladera, sistemas agroforestales y sistemas silvopastoriles, entre otras.

Como parte de la formación académica los ITC han creado en su interior el Departamento de Extensión Comunitaria, que incorpora servicios de asistencia técnica y capacitación a productores, grupos de interés y escuelas de Educación Básica en temas relativos a tecnologías agropecuarias, manejo de huertos, viveros, saneamiento básico entre otras, contribuyendo a mejorar la currícula de dichos centros educativos desde 1998.

PESA Honduras; más información en: http://www.pesacentroamerica.org/biblioteca/Informe_ITC_final.pdf



h. La perspectiva de género y la multicultural

Los servicios de extensión públicos hasta la fecha no se han destacado por adaptarse de manera plena a la nueva realidad social de la mujer rural. Es necesario considerar a las mujeres, además de cómo beneficiarias de desarrollo, como agentes de cambio en la producción agrícola y en el bienestar de la familia y la comunidad. Algunos pasos se están dando. Por ejemplo, en Guatemala las nuevas agencias de extensión cuentan con una “Extensionista del Hogar”. En el Salvador la mayoría de las extensionistas contratadas tienen formación de trabajo social y están

retomando el área de género en las agencias de extensión.

Pero en líneas generales mucho aún tiene que avanzarse en la perspectiva de género de los programas, en la composición de los equipos y en la adecuación metodológica y horaria.

Un Avance en la Perspectiva de Género

La metodología de Familia Demostradora, desarrollada en El Salvador, ha permitido la promoción de igualdad de derechos y obligaciones entre hombres y mujeres en relación a conocimientos y prácticas de nutrición, de tal manera que los hombres participan en la adopción y transmisión de procesos de manejo las cuestiones nutricionales y el saneamiento del hogar, actividades hasta hace muy poco limitadas a la mujeres.

También se trabaja en la inserción de mujeres en las organizaciones, reforzado con el apoyo a un ejercicio de los liderazgos femeninos en puestos de toma de decisiones y la participación de la mujer en las actividades de generación de ingresos que favorezcan la autonomía económica de las mismas. (Tomado de Nota Técnica Género y SAN, FAO El Salvador).

También se requiere que los servicios de extensión tengan una adecuación cultural. La transferencia de conocimientos y tecnología debe tener en consideración el idioma, la cosmovisión y valorar las prácticas que permiten un adecuado aprovechamiento de los recursos naturales. Esto adquiere mayor relevancia en áreas donde un porcentaje significativo o la mayoría de la población es indígena.

4. ¿Y ahora qué? La responsabilidad del Estado y su papel

Se ha aprendido en las últimas décadas que no hay “modelos únicos” en lo relativo a la extensión y que el trasladar experiencias exitosas desde realidades diferentes a toda la región centroamericana no ha resultado la mejor opción. En la región pueden distinguirse claramente dos zonas: C4 y Costa Rica-Panamá. Como Jorge Ardila indica en el reciente estudio regional del Instituto Interamericano de Cooperación para la Agricultura (IICA),³² a menor desarrollo de capacidades productivas en la agricultura de un país y a mayor porcentaje de población rural, menos eficientes, adaptados y automáticos son los servicios de extensión prestados por el sector privado y más relevantes debieran ser los servicios públicos de apoyo a la comunidad rural. Los países del C4 forman parte de esta última categoría.

Por tanto, los nuevos sistemas, o la adaptación de los mismos, tendrán, en primer lugar, que partir de las condiciones propias (unas para el C4, otras para Panamá y Costa Rica; y en ocasiones también adaptándose a las realidades locales y regionales)

con una lectura de las nuevas realidades rurales. En segundo lugar, los Estados deberán desarrollar



32. Se aconseja la lectura de: Ardila, Jorge. Extensión rural para el desarrollo de la agricultura y la seguridad alimentaria: aspectos conceptuales, situación y una visión de futuro. San José, C.R. IICA, 2010.

http://www.iica.int/Esp/organizacion/LTGC/TecnologiaeInnovacion/Publicaciones_Tel/La%20extensi%C3%B3n%20rural%20para%20el%20desarrollo%20de%20la%20agricultura%20y%20la%20seguridad%20alimentaria.pdf.

Un Sistema de Extensión debe tener un conocimiento profundo de la problemática y una presencia activa en el territorio.

Los costos de una estructura institucionalizada pública ágil, renovada, consistente y que garantice la amplia cobertura y la articulación demandada no son tan elevados; y se vislumbran imprescindibles.

políticas, marcos normativos e instituciones adaptadas a estas realidades con objetivos definidos. Por último, y no menos importante, deberán ser dotados de los recursos adecuados.

Estamos en pleno cambio de paradigma con las consiguientes dosis de incertidumbre en lo referente a la extensión rural³³

Los tomadores de decisiones políticas, junto con los actores implicados, tienen el desafío en esta nueva coyuntura histórica de cambiar la respuesta dada durante las últimas décadas a las preguntas claves: ¿A quién se van a ir dirigidos estos servicios?, ¿con qué propósito?, ¿quién va a prestar los servicios?, ¿quién los va a rectorar?, ¿qué metodologías serán utilizadas? y ¿de qué forma van a financiarse?.

Y de esta forma, y en base a ello, con respuestas que involucrarán a varios actores, transformar o adecuar (no maquillar) los sistemas de extensión rural³⁴ Ya en 2003 la FAO recomendaba una nueva política ampliada a favor de la extensión agrícola y la comunicación para el desarrollo rural y recomendaba a los gobiernos ser catalizadores de los cambios institucionales en esa ampliación, con el propósito de mejorar los servicios en el apoyo al refuerzo de los medios de vida, la seguridad alimentaria nutricional y la generación de ingresos de la población más pobre del medio rural³⁵

Para avanzar en la lucha contra el hambre en Centroamérica, es indispensable que los países cuenten con servicios de extensión (preferiblemente vinculados en un sistema y con un claro liderazgo público) que lleguen a la población rural más vulnerable, para aumentar la sostenibilidad productiva, contribuir a la organización y la participación campesina, diversificar la producción agropecuaria y mejorar la educación alimentaria y nutricional, entre otras necesidades. Los datos de inseguridad alimentaria demuestran que una importante proporción de población en subnutrición en Centroamérica vive de la agricultura y en las áreas rurales.

33. Jorge Ardila indica que "es una etapa normal que tomará unos cuantos años más para adquirir formas institucionales de características más definidas y generalizables".

34. La publicación realizada por la FAO en 2005 "Modernizing national agricultural extension systems: a practical guide for policy-makers of developing countries" puede ser una guía muy útil para el autoanálisis nacional y ofrece recomendaciones y cuestionamientos indispensables para enfrentar de manera ordenada estas reformas. <ftp://ftp.fao.org/docrep/fao/008/a0219e/a0219e00.pdf>

35. Ver en <http://www.fao.org/docrep/006/y5061e/y5061e00.htm> Sumario Ejecutivo, páginas viii-ix.

Adelantando algunas respuestas a las interrogantes básicas planteadas

¿A quién se van a dirigir estos servicios?

De manera prioritaria a la agricultura familiar.

¿Con qué propósito?

Incrementar sus capacidades productivas de organización y mercado, fortalecer sus conocimientos y autoestima, mejorar el medio natural, mejorar su seguridad alimentaria, ingresos e inclusión social.

¿Quién va a prestar los servicios?

El sector público a sus diferentes niveles, con acuerdos cuando sean posibles y viables con ONG y otros organismos y agentes (que tengan experiencia, mandato propio institucional y/o financiación propia).

¿Quién los va a liderar/rectorar -asumir responsabilidad institucional, coordinación, seguimiento y búsqueda de complementariedades?

Entes públicos nacionales, con espacios de concertación de actores.

¿Qué metodologías serán utilizadas?

Enfoque sistémico con metodologías participativas y otras herramientas de atención.

¿De qué forma van a financiarse?

Los sectores más vulnerables con dinero público (Gobierno, Municipalidades, acuerdos con la cooperación internacional) y acuerdos específicos con el sector privado.

Los sistemas de extensión pueden ser más amplios y cubrir otros sectores, en esos casos la respuesta a las preguntas será lógicamente otra.

Bibliografía utilizada y recomendada

Alston, J., Chang-Kang, C. Marra, M., Pardy, P. and T. Watt. 2000. *A meta-analysis of rates of return to agricultural R&D. IFPRI research report.*

Angulo Urarte. A. 2006. *Las escuelas de campo de agricultores (ECAs) y el análisis de sus potencialidades en los procesos de desarrollo rural y combate del hambre. El caso de la ECA Mame., Nicaragua.*

Arce. J. 2002. *Intensificación de la ganadería en Centroamérica.* FAO, Departamento de Agricultura.

Ardila. J. 2010. *Extensión rural para el desarrollo de la agricultura y la seguridad alimentaria.* IICA.

CEPAL. 2010. *La hora de la igualdad: brechas por cerrar, caminos por abrir.*

FAO. 2001. *Agricultural and rural extension worldwide: Options for institutional reform in the developing countries.*

FAO. 2002. Arce, José. Capítulo 5 *La extensión agropecuaria: un factor crítico para el desarrollo sostenido*, de la publicación: *Intensificación de la ganadería en Centroamérica.* Departamento de Agricultura.

FAO. 2003. *Agricultural extension, rural development and the food security challenge.*

FAO. 2005 *Modernizing national agricultural extension systems: A practical guide for policy-makers of developing countries.*

FAO. 2007. *Guía metodológica Patio/Hogar.* Ciudad de Guatemala.

FAO. 2009. *Evolución de los sistemas de extensión en Nicaragua.* Managua.

FAO-RUTA. 2010. *Pequeños productores de granos básicos en América Central.* Tegucigalpa.

IICA. 2010. *Agronoticias, boletín electrónico octubre de 2010.* Managua.

Iniciativa de L´Aquila sobre Seguridad Alimentaria. 2009. *Declaración conjunta sobre seguridad alimentaria global.* Cumbre del G 8. L´Aquila.

MAGFOR. 2009. *Plan sectorial "Prorural incluyente 2010-2014".* Managua

Pardey, P., Alston, J. and R. Piggott (eds.). 2006. *Agriculture R&D in the developing world: Too little too late?* IFPRI. Washington D.C.

PESA - CENTA. 2010. *Familia demostradora.* San Salvador.

PESA Centroamérica. 2005. *Las escuelas de campo de agricultores (ECAs).* Tegucigalpa.

PESA Centroamérica. 2008. *Marco estratégico regional 2008-2015.* FAO. Ciudad de Guatemala.

PESA-SAG. 2005. *Sistema agroforestal quesungual.* Tegucigalpa.

PESA-SAG. 2006. *Proceso de conversión y funcionamiento de los institutos técnicos comunitarios (ITC).* Tegucigalpa.

Hambre de Saber, Saber de Hambre Vol. 5
Febrero de 2010

Componente de Coordinación Regional
Programa Especial para la Seguridad Alimentaria
(PESA) Centroamérica
Av. Reforma 6-64. Zona 9
Edificio Plaza Corporativa Reforma. Torre 1 Oficina 1001
Ciudad de Guatemala, Guatemala.
Telefax: (502) 23391226 al 29
www.pesacentroamerica.org



PESA



Programas Especiales para la Seguridad Alimentaria en Centroamérica

